

PREMIER BILAN DE L'OBSERVATION DES RÉUNIONS LOCALES DANS LE TEMPS DU « GRAND DÉBAT NATIONAL »

L'*Observatoire des débats* a été lancé le 30 janvier par le Gis *Démocratie et Participation* et l'Institut de la concertation et de la participation citoyenne, qui se sont associés pour le constituer au Cevipof, centre de recherches politiques de Sciences Po Paris. L'objectif est d'aboutir à un « miroir des débats » s'étant déroulés durant la période du « grand débat national », en collectant des données sur les publics réunis, l'organisation, le déroulement, les thématiques discutées et les propositions formulées lors de réunions de toutes natures, sur des plateformes numériques et sur les réseaux sociaux, que ces réunions ou plateformes soient déclarées dans le dispositif gouvernemental ou se présentent comme des alternatives.

I. UN ENQUÊTE COLLECTIVE POUR OBSERVER LES RÉUNIONS LOCALES

L'observation des réunions locales a reposé sur deux projets emboîtés :

- le recueil de données sur le maximum de débats qui se tiennent dans la période du « grand débat », par les volontaires mobilisé·e·s parce qu'ils ou elles comptaient assister à des réunions locales « près de chez soi » dans cette période (par civisme, curiosité, militantisme,...), et qui ont trouvé utile d'en produire une description et d'en mutualiser l'observation. C'est la distribution géographique des volontaires qui a permis de collecter une masse significative d'informations, même si elle n'est pas représentative, sur ce qu'il se passe dans le dispositif officiel et en dehors.
- le recueil de données plus complètes (avec passation d'un questionnaire aux participants) sur un ensemble de réunions sélectionnées selon un plan d'échantillonnage visant la représentativité des réunions du « grand débat national » (dont la déclaration, centralisée sur le site <https://granddebat.fr/>, permet l'échantillonnage). Dans ce projet de recherche du Cevipof, piloté par Martial Foucault, une cinquantaine de réunions ont été tirées au sort chaque semaine et, autant se faire que peut, un court questionnaire a été proposé aux participants des réunions observées afin d'avoir des données sociodémographiques et de positionnement politique sur le public du « grand débat national ».

L'observation des réunions locales a porté, grâce à une grille d'observation commune et un questionnaire aux participants, préparés initialement par le Cevipof et partagés entre une centaine d'observatrices et d'observateurs, sur :

- **l'organisation des débats** (lieu de la réunion, information faite pour y participer ; public attendu ; qui est l'organisateur, qui préside la séance, qui l'anime, selon quelle méthode ; la configuration de la salle met-elle en avant certains participants, comme les élus,...) ;
- **les participants** (la réunion est-elle ouverte à tous ou seulement à certains habitants ; caractéristiques générales des présents ; diversité ou homogénéité des participants,...) ;
- **la prise de parole** (ambiance générale ; qui prend la parole ; comment s'organisent les tours de parole, se répartissent les temps de parole ; comment les personnes se présentent-elles ; tout le monde peut-il s'exprimer au cours de la réunion ; quelles sont les relations entre les participants,...) ;
- **le contenu** (quels sont les thèmes abordés et quelle place est faite aux thèmes et au questionnaire du débat officiel ; qui propose les sujets abordés ; certains sujets sont-ils écartés de la discussion ; quel registre de parole domine ; comment les participants justifient-ils leurs propositions,...) ;

- **la conclusion** (un compte-rendu est-il produit et quelle forme prend-il : cahier de doléances, questionnaire officiel rempli, procès-verbal des propositions formulées... ; des règles de validation (consensus, vote...) ont-elles été discutées ; à qui et par qui le compte-rendu est-il transmis ; une autre réunion est-elle prévue pour poursuivre le débat ou traiter un autre thème,...).

Les observateur·rice·s ont par ailleurs transmis divers documents et photos pour enrichir la description rapportée dans la grille d'observation.

II. RÉPARTITION PAR SEMAINE DES RÉUNIONS LOCALES OBSERVÉES ET DES QUESTIONNAIRES REMPLIS

Au 20 mars, il est possible de dresser un premier bilan des réunions locales observées par l'*Observatoire des débats*. 110 réunions locales inscrites sur le site du « grand débat national » ont été observées dans le protocole Cevipof en 6 semaines (du 2 février au 15 mars) et 150 réunions locales (la quasi totalité inscrites sur le site du « grand débat national ») ont été observées hors protocole Cevipof pendant les 7 semaines du 26 janvier au 15 mars, auxquels on ajoute 2 débats observés les 22 janvier et 25 janvier, soit au total 262 débats observés en 7 semaines. Environ 8 500 débats¹ ont été déclarés sur le site du « grand débat national » se passer entre le 2 février et le 15 mars. Le taux de couverture des débats par l'*Observatoire* est donc de 3,0%. Ce taux tombe à 2,8% si l'on compte environ 9 400 débats effectivement organisés depuis le début du « grand débat national » jusqu'au 15 mars 2019.

Tableau 1 - Réunion locales observées par semaines

Semaines d'observation	Protocole Cevipof			Hors Protocole			Ensemble		
	RIL	Avec Q	Nbre Q	RIL	Avec Q	Nbre Q	RIL	Avec Q	Nbre Q
Démarrage de l' <i>Observatoire</i>				2	-	-	2	-	-
Semaine 0 : 26 janvier-1 ^{er} février	-			11	1	15	11	1	15
Semaine 1 : 2 au 9 février	21	16	727	31	1	35	52	17	762
Semaine 2 : 10 au 16 février	28	25	798	24	5	141	52	30	939
Semaine 3 : 17 au 23 février	21	14	451	21	7	346	42	21	797
Semaine 4 : 24 février au 2 mars	15	11	372	25	4	58	40	15	430
Semaine 5 : 3 au 9 mars	14	5	223	23	9	188	37	14	411
Semaine 6 : 10 au 15 mars	11	3	70	15	2	141	26	5	211
Ensemble sur 7 semaines	110	74	2 641	152	29	924	262	103	3 565

Le court questionnaire sociopolitique (27 questions sur un recto-verso) a été passé dans 103 réunions locales (les $\frac{3}{4}$ dans l'échantillon tiré au sort), avec un taux de remplissage important, de 70%. Près de 3 600 questionnaires ont ainsi été collectés. Un petit nombre de questionnaires remplis ne sont pas encore comptabilisés. Par ailleurs, tous les questionnaires ne sont pas encore saisis, et certains ne sont pas exploitables (remplissage insuffisant). Au total, au 15 mars, 2 500 questionnaires ont pu être exploités, après saisie automatisée réalisée par le Cevipof.

Les observations de quelques réunions locales n'ont pas encore été versées, ou seulement de manière incomplète, dans la base de données constituée au Cevipof. Pour exploiter complètement cette base de données et l'ouvrir, différents travaux restent à entreprendre : vérification de la base de données des réunions locales, constituée à partir de la saisie par les observateur·rice·s de leur grille d'observation ; vérification de la représentativité des réunions

1. Les déclarations enregistrées sur le site du « grand débat national » (<https://granddebat.fr/>) comportaient des doublons et des débats n'ayant pas eu lieu. Un compte précis des débats ayant effectivement eu lieu nécessite de nettoyer la base de données, ce qui n'a pas encore été fait. Il s'agit donc ici d'une estimation.

locales observées ; rapprochement des réunions locales observées et des questionnaires pour évaluer la représentativité des publics répondants ; appariement des observations et des comptes rendus des réunions locales déposés sur le site du Grand débat ; etc.

III. RÉPARTITION GÉOGRAPHIQUE DES RÉUNIONS LOCALES OBSERVÉES

Les 262 réunions locales observées se répartissent géographiquement comme suit :

Tableau 2 - Réunions locales observées par grandes Régions

Grandes Régions (anciennes Régions)	Protocole Cevipof	Hors Protocole	Ensemble Observatoire
Grand Est (Alsace, Champagne-Ardenne, Lorraine)	9 (4 en Alsace, 1 en Champagne-Ardenne, 4 en Lorraine)	4 (3 en Alsace, 1 en Lorraine)	13 (7 en Alsace, 1 en Champagne-Ardenne, 5 en Lorraine)
Nouvelle Aquitaine (Aquitaine, Limousin, Poitou-Charentes)	8 (3 en Aquitaine, 2 en Limousin, 3 en Poitou-Charentes)	17 (15 en Aquitaine, 1 en Limousin, 1 en Poitou-Charentes)	25 (18 en Aquitaine, 3 en Limousin, 4 en Poitou-Charentes)
Auvergne Rhône-Alpes	9 (1 en Auvergne, 8 en Rhône-Alpes)	23 (en Rhône-Alpes)	32 (1 en Auvergne, 31 en Rhône-Alpes)
Bourgogne – Franche Comté	3 (2 en Bourgogne, 1 en Franche-Comté)	-	3 (2 en Bourgogne, 1 en Franche-Comté)
Bretagne	6	2	8
Centre-Val de Loire	5	4	9
Île-de-France	39	34	73
Occitanie (Languedoc-Roussillon, Midi-Pyrénées)	6 (3 Languedoc-Roussillon, 3 Midi-Pyrénées)	22 (13 Languedoc-Roussillon, 9 Midi-Pyrénées)	28 (16 Languedoc-Roussillon, 12 Midi-Pyrénées)
Hauts de France (Nord-Pas-de-Calais, Picardie)	10 (6 dans le Nord-Pas de Calais, 4 en Picardie)	24 (16 dans le Nord-Pas de Calais, 8 en Picardie)	34 (25 dans le Nord-Pas de Calais, 12 en Picardie)
Normandie (Haute et Basse Normandie)	8 (3 en Basse Normandie, 5 en Haute Normandie)	5 (Basse Normandie)	13 (8 en Basse Normandie, 5 en Haute Normandie)
Pays de Loire	3	1	4
PACA	4	12	16
La Réunion	-	3	3
Français de l'Étranger	-	1 (Barcelone)	1
France entière	110	152	262

La répartition en pourcentage ci-dessous souligne la différence de structure des observations conduites ou non selon le protocole du Cevipof : dans 5 Grandes régions métropolitaines sur 12, plus des 2/3 des observations sont faites hors protocole, et dans 5 autres, c'est moins de 1/3. Le protocole du Cevipof (le tirage au sort, chaque semaine, d'une cinquantaine de réunions inscrites sur le site du « grand débat national ») était fait pour assurer une représentativité des réunions observées. Cependant, seul un tiers des réunions tirées au sort ont effectivement été observées, d'abord pour des raisons de disponibilité des observatrices et observateurs et de la quasi-absence de financement du dispositif limitant les possibilités de déplacement. Il convient donc de vérifier la représentativité de l'échantillon observé en le rapportant à la structure géographique de l'ensemble des réunions inscrites sur le site du « grand débat national », une fois le fichier de celles-ci apuré. Il convient également de s'assurer que les réunions observées hors protocole complètent l'échantillon sans trop déformer la structure.

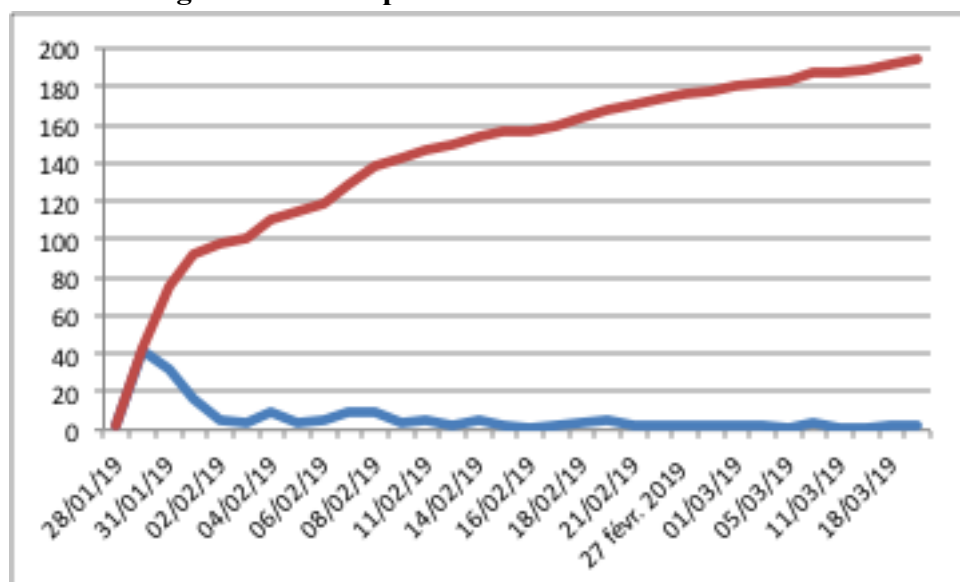
Tableau 3 - Répartition géographique des réunions locales observées en %

Grandes Régions (anciennes Régions)	Répartition des réunions observées par Grande Région			Répartition selon le protocole	
	Ensemble	Protocole Cevipof	Autres réunions	Protocole Cevipof	Autres réunions
Grand Est (Alsace, Champagne-Ardennes, Lorraine)	4,96	8,18	2,63	69,23	30,77
Nouvelle Aquitaine (Aquitaine, Limousin, Poitou-Charentes)	9,54	7,27	11,18	32,00	68,00
Auvergne Rhône-Alpes	12,21	8,18	15,13	28,13	71,88
Bourgogne – Franche Comté	1,15	2,73	0	100,00	0,00
Bretagne	3,05	5,45	1,32	75,00	25,00
Centre-Val de Loire	3,44	4,55	2,63	55,56	44,44
Île-de-France	27,86	35,45	22,37	53,42	46,58
Occitanie (Languedoc-Roussillon, Midi-Pyrénées)	10,69	5,45	14,47	21,43	78,57
Hauts de France (Nord-Pas-de-Calais, Picardie)	12,98	9,09	15,79	29,41	70,59
Normandie (Haute et Basse Normandie)	4,96	7,27	3,29	61,54	38,46
Pays de Loire	1,53	2,73	0,66	75,00	25,00
PACA	6,11	3,64	7,89	25,00	75,00
La Réunion	1,15	0	1,97	0,00	100,00
Français de l'Étranger	0,38	0	0,66	0,00	100,00
France entière	100,00	100,00	100,00	41,98	58,02

IV. 91 OBSERVATRICES ET OBSERVATEURS

Pour contribuer à l'*Observatoire des débats*, dès que l'on en partageait les principes et les objectifs, il suffisait de s'inscrire à une liste de messagerie. Près de 200 personnes se sont inscrites depuis le démarrage de l'*Observatoire*, le 30 janvier 2019.

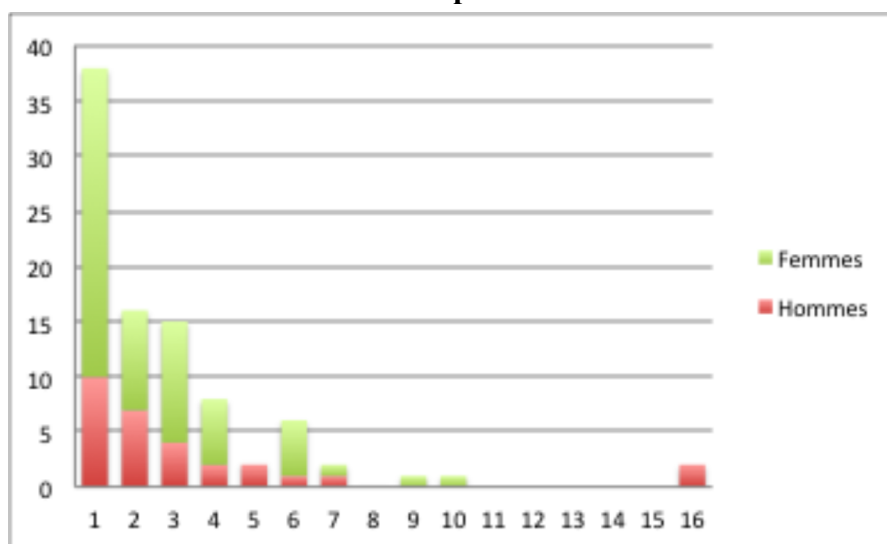
Figure 1. – Inscription sur la liste de l'*Observatoire*



L'Observatoire a ainsi disposé dès le début de la semaine 1 (2 au 9 février) de plus de cent inscrit·e·s, et de 140 au début de la semaine 2. Cette mobilisation très rapide (l'appel à participation ayant été lancé le 30 janvier) des chercheur·e·s et praticien·ne·s de la participation lui a permis de fonctionner. Par la suite, de nouvelles inscriptions ont permis de renouveler les observateur·rice·s dans les dernières semaines de l'observation.

91 personnes (29 hommes et 62 femmes) ont effectivement observé des réunions locales jusqu'au 15 mars, avec une moyenne de 2,8 réunions par observatrices (2,6) ou observateurs (3,4), selon la répartition ci-dessous. Certains chercheur·e·s et doctorant·e·s se sont particulièrement investi·e·s : plus de la moitié des réunions a été observée par des personnes qui l'ont fait 4 fois ou plus.

Figure 2. – Distribution des réunions locales selon le nombre d'observations par observateur ou observatrice



Cependant, la mobilisation des observateurs et observatrices a pâti des vacances d'hiver (semaines 3 à 5), en particulier pour l'observation des réunions tirées au sort. Il conviendra de vérifier si les audiences des réunions locales ont également baissé pendant les vacances scolaires, en particulier en Île-de-France (en vacances les semaines 4 et 5). La mobilisation a fléchi la semaine 6 à la fin de laquelle se tenaient les premières « conférences citoyennes régionales » pour lesquelles l'Observatoire a construit un protocole d'observation spécifique qui sera décrit dans une note séparée.

Tableau 4 - Nombre d'observateur·rice·s observant des réunions locales par semaine

Semaines d'observation	Ensemble		Protocole Cevipof		Hors protocole	
	RIL	Observateurs Observatrices	RIL	Observateurs Observatrices	RIL	Observateurs Observatrices
Démarrage de l'Observatoire	2	2 (1 F, 1 H)	-	-	2	2 (1 F, 1 H)
Semaine 0 : 26 janvier-1 ^{er} février	11	10 (6 F, 4 H)			11	10 (6 F, 4 H)
Semaine 1 : 2 au 9 février	52	33 (21 F, 12 H)	21	13 (6 F, 7 H)	31	22 (16 F, 6 H)
Semaine 2 : 10 au 16 février	52	37 (23 F, 14 H)	28	20 (12 F, 8 H)	24	22 (14 F, 8 H)
Semaine 3 : 17 au 23 février	42	29 (21 F, 8 H)	21	13 (9 F, 4 H)	21	17 (13 F, 4 H)
Semaine 4 : 24 février au 2 mars	40	28 (19 F, 9 H)	15	11 (7 F, 4 H)	25	19 (13 F, 6 H)
Semaine 5 : 3 au 9 mars	37	29 (22 F, 7 H)	14	12 (9 F, 3 H)	23	20 (16 F, 4 H)
Semaine 6 : 10 au 15 mars	26	22 (15 F, 5 H)	11	11 (6 F, 3 H)	15	13 (10 F, 3 H)
Ensemble sur 7 semaines	262	91 (62 F, 29 H)	110	41 (25 F, 16 H)	152	71 (53 F, 18 H)